

**DEPARTAMENTO ADMINISTRATIVO  
NACIONAL DE ESTADÍSTICA**



**Dirección de Metodología y Producción Estadística  
DIMPE**

***CARACTERIZACIÓN DEL EMPLEO  
EN LA INDUSTRIA DEL TURISMO EN COLOMBIA***

**Septiembre de 2011**

## Contenido

CARACTERIZACIÓN DEL EMPLEO EN LA INDUSTRIA DEL TURISMO EN COLOMBIA: LA PERSPECTIVA DE LA DEMANDA (Preliminar).....	4
La ocupación según ramas de actividad.....	6
Actividades relacionadas con la industria del turismo.....	6
Ocupados en turismo según sexo .....	7
Asalariados e independientes. ....	8
Asalariados:.....	8
Independientes: .....	8
Ingresos. ....	9
Empleo informal en la industria del turismo .....	10
CARACTERIZACIÓN DEL EMPLEO EN LA INDUSTRIA DEL TURISMO EN COLOMBIA: LA PERSPECTIVA DE LA OFERTA (Preliminar).....	12
El empleo en las actividades turísticas que mide la EAS.....	13
Personal ocupado total promedio por sexo (¿total promedio? Ver título anterior)....	14
Alojamiento en hoteles, campamentos y otros tipos de hospedaje no permanente .....	14
Expendio de alimentos en el mismo sitio de venta.....	15
Actividades de agencias de viajes, organizadores de viajes y actividades de asistencia a turistas .....	16
Actividades de cinematografía, radio y televisión y otras actividades de entretenimiento .....	17
Personal ocupado según categoría de contratación.....	17
Alojamiento en hoteles, campamentos y otros tipos de hospedaje no permanente .....	18
Expendio de alimentos en el mismo sitio de venta.....	19
Actividades de agencias de viajes y organizadores de viajes y actividades de asistencia a turistas .....	20
Actividades de cinematografía, radio y televisión y otras actividades de entretenimiento .....	20

## Tabla de Gráficos

Gráfico 1 - Participación de la población ocupada en turismo según categorías .....	6
Gráfico 2 - Participación de la ocupación en la industria del turismo según sexo.....	7
Gráfico 3 - Distribución porcentual de los ocupados en asalariados e independientes..	8
Gráfico 4 - Mediana de ingresos en la industria del turismo .....	9
Gráfico 5 - Mediana de ingresos en la industria del turismo .....	10
Gráfico 6 - Proporción de la población ocupada formal y de la población ocupada informal en la industria del turismo.....	10
Gráfico 7 - Personal ocupado promedio total según actividad económica.....	14
Gráfico 8 - Participación personal por sexo – Alojamiento .....	14
Gráfico 9 - Participación personal por sexo – Expendio de alimentos .....	15
Gráfico 10 - Participación personal por sexo – Agencias de Viaje.....	16
Gráfico 11 - Participación personal por sexo – Cinematografía, radio, televisión y otros de entretenimiento .....	17
Gráfico 12 - Participación del personal permanente, temporal directo y temporal por agencias – Alojamiento.....	18
Gráfico 13 - Participación del personal permanente, temporal directo y temporal por agencias - Expendio de alimentos .....	19
Gráfico 14 - Participación del personal permanente, temporal directo y temporal por agencias .....	20
Gráfico 15 - Participación del personal permanente, temporal directo y temporal por agencias .....	20

## **CARACTERIZACIÓN DEL EMPLEO EN LA INDUSTRIA DEL TURISMO EN COLOMBIA: LA PERSPECTIVA DE LA DEMANDA (Preliminar)**

A partir de los datos recogidos en la Gran Encuesta Integrada de Hogares - GEIH, se pretende hacer una caracterización general del empleo en la industria del turismo en Colombia. La GEIH es la encuesta que produce información sobre mercado laboral en el país y para este ejercicio se tomó la información de la población ocupada en empresas dedicadas a actividades asociadas al sector turismo para los años 2007 a 2010.

Se describe el panorama general para el total nacional, que incluye la caracterización por tipo de actividad, empleo por sexo, empleo asalariado e independiente, ingresos y el análisis de empleo informal que se calcula para el total las trece ciudades y áreas metropolitanas.

La GEIH es una operación continua que se aplica a aproximadamente 62.000 hogares cada trimestre en 24 principales ciudades del territorio nacional, captando información sobre las características de la fuerza laboral y permitiendo una descripción de las condiciones de los ocupados, los desocupados y los inactivos.

En particular, con respecto a la ocupación, las actividades captadas por la GEIH cubren un gran espectro de trabajos que van desde el trabajo familiar no remunerado hasta el trabajo formal de los obreros o empleados del gobierno. Dentro de esta gama se encuentran las actividades relacionadas con la industria del turismo, que se describen a continuación.

Es importante resaltar que el objetivo la GEIH es obtener información sobre los ocupados en todas las ramas de actividad. De acuerdo con su participación dentro del total de ocupados, habrá ramas que abarquen una mayor población, cuyo tamaño de muestra permita una mayor desagregación y por ende una mejor caracterización.

La GEIH caracteriza a la población ocupada, según la rama de actividad de la empresa en la cual trabaja. Esta rama se define según la Clasificación Internacional Industrial Uniforme CIIU revisión 3 adaptada para Colombia. Su criterio principal es el origen industrial y su estructura presenta una jerarquía descendente de clasificación en secciones (17), divisiones (60), grupos (186) y clases (444).

La Sección agrupa la información a un sector de la economía con características homogéneas. Su notación es una letra pero para efectos de análisis se hace una agrupación de secciones que se presenta como rama de

actividad a un (1) dígito. En esta desagregación se publican los resultados de la GEIH.

La División corresponde a una agrupación con mayor grado de homogeneidad teniendo en cuenta las características de la actividad. Su notación corresponde a los primeros dos (2) dígitos.

El Grupo hace una clasificación mucho más especializada y homogénea y su notación corresponde a tres (3) dígitos en donde los dos primeros identifican la división y el tercero el grupo.

La Clase clasifica las características específicas de una actividad. Su notación se hace a cuatro (4) dígitos en donde los dos primeros identifican la división, el tercero el Grupo y el cuarto dígito corresponde a la Clase.

Las actividades asociadas al sector turismo se encuentran en varias secciones, divisiones y grupos, por lo que se tomaron las actividades a nivel de clase. Se crearon 5 categorías para agrupar la rama a 4 dígitos: Alojamiento, Restaurantes, Transporte, Agencias de Viajes y Esparcimiento. A continuación se describen las actividades incluidas en cada categoría con su notación correspondiente a nivel de clase:

**Tabla 1 - Actividades relacionadas con la industria del Turismo según CIUU Rev.3 A.C.**

Categoría en Turismo	Sección	División	Grupo	Clase	Actividad	Encuestas a hogares	Encuestas económicas		
Alojamiento	H	55	551	5511	Alojamiento en "hoteles, hostales y apartahoteles"	X	x		
				5512	Alojamiento en "residencias, moteles y amoblados"	X	x		
				5513	Alojamiento en "centros vacacionales y zonas de camping"	X	x		
				5519	Otros tipos de alojamiento ncp	X	x		
Restaurantes	H	55	552	5521	Expendio, a la mesa de comidas preparadas en restaurantes	X	x		
				5523	Expendio, por autoservicio, de comidas preparadas en restaurantes	X	x		
			553	5530	Expendio de bebidas alcohólicas	X			
Transporte	I	60	602	6022	Transporte intermunicipal colectivo regular de pasajeros	X			
				6023	Transporte internacional colectivo regular de pasajeros	X			
				6031	Transporte no regular individual de pasajeros	X			
			603	6032	Transporte colectivo no regular de pasajeros	X			
				6039	Otros tipos de transporte no regular de pasajeros ncp	X			
			61	612	6120	Transporte fluvial	X		
		62		621	6211	Transporte regular nacional de pasajeros, por vía aérea	X		
			6213		Transporte regular internacional de pasajeros, por vía aérea	X			
		Agencias de viajes		63	634	6340	Actividades de agencias de viajes y organizadores de viajes; actividades de asistencia a turistas ncp	X	x
		Esparcimiento	O	92	921	9212	Exhibición de filmes y videocintas	X	x
9213	Actividades de radio y televisión					X	x		
9214	Actividades teatrales y musicales otras actividades artísticas					X	x		
9219	Otras actividades de entretenimiento ncp					X	x		
923	9231					Actividades de bibliotecas y archivos	X		
	9232				Actividades de museos y preservación de lugares y edificios históricos	X			
	9233				Actividades de jardines botánicos y zoológicos y de parques nacionales	X			
924	9241				Actividades deportivas	X			
	9242				Actividades de juegos de azar	X			
9249	Otras actividades de esparcimiento				X				

Fuente: DANE – CIUU Rev.3 A.C.

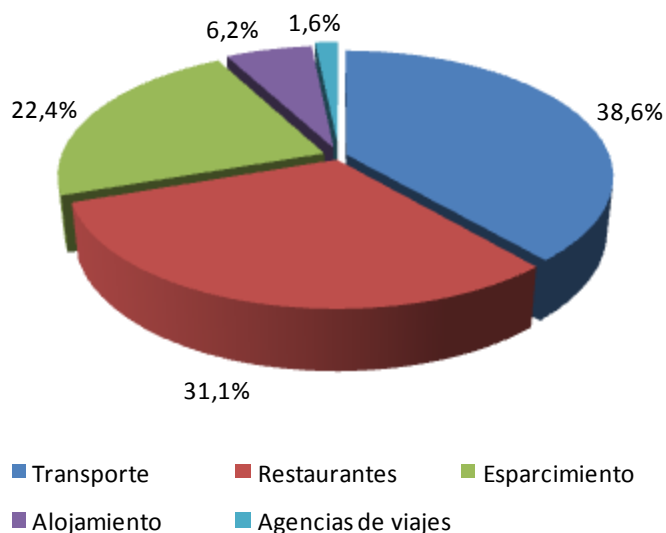
## La ocupación según ramas de actividad

Las ramas de actividad (a un dígito) con mayor participación de ocupados son *Comercio, hoteles y restaurantes, Servicios comunales, sociales y personales, Industria manufacturera y Agricultura, Ganadería, caza, pesca y silvicultura*. Las actividades asociadas a la industria del turismo se encuentran principalmente en las 3 primeras ramas mencionadas y corresponden aproximadamente a 7,5% de los ocupados en el total nacional.

## Actividades relacionadas con la industria del turismo

Para el 2010, de las personas ocupadas en actividades relacionadas con el turismo, 38,6% se desempeñaban en empresas dedicadas al transporte y el 31,1% en restaurantes. Las actividades de esparcimiento recogieron 22,4% de la ocupación en turismo, mientras que en actividades relacionadas con el alojamiento se encontró 6,2% de los ocupados en esta industria.

Gráfico 1 - Participación de la población ocupada en turismo según categorías  
Total nacional  
2010



Fuente: DANE - GEIH

Con respecto al año 2009, la ocupación en turismo aumentó 7,2%, pasando de 1.361 miles de personas a 1.459 miles de personas. A continuación se presenta la proporción de ocupados en cada tipo de actividad, para los años 2007-2010.

**Tabla 2 - Proporción de la población ocupada en turismo según categorías  
Total nacional  
Serie anual (2007 – 2010)**

<b>Turismo</b>	<b>2007</b>	<b>2008</b>	<b>2009</b>	<b>2010</b>
Alojamiento	6,0	6,2	6,2	6,2
Restaurantes	30,5	33,0	31,3	31,1
Transporte	36,3	36,2	36,7	38,6
Agencias de viajes	1,8	1,3	1,5	1,6
Esparcimiento	25,4	23,3	24,4	22,4

Fuente: DANE - GEIH

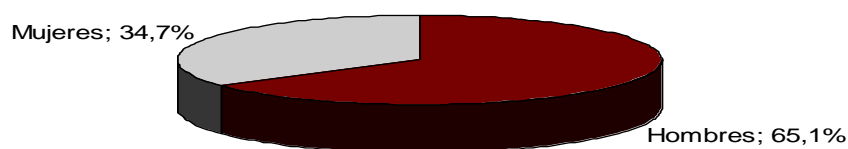
## Ocupados en turismo según sexo

La tasa de ocupación de los hombres a nivel nacional para el promedio de 2010 fue 67,5%, mayor en 23,8 puntos porcentuales frente a la tasa de las mujeres (43,7%).

La ocupación de los hombres estuvo concentrada en las ramas: agricultura, pesca, ganadería, caza y silvicultura (26,3%), comercio, hoteles y restaurantes (22,3%) y en la industria manufacturera (11,8%), mientras para las mujeres la concentración se dio en las ramas servicios, comunales, sociales y personales (22,1%), comercio, hoteles y restaurantes (21,8%) y en la industria manufacturera 9,9%.

Para el caso de la industria del turismo se presenta la misma composición que para el mercado laboral por sexo a nivel nacional, donde la tasa de ocupación para los hombres (65,1%) casi duplica la tasa de las mujeres (34,7%).

**Gráfico 2 - Participación de la ocupación en la industria del turismo según sexo  
Total nacional  
2010**



Fuente: DANE - GEIH

## Asalariados e independientes.

### Asalariados:

El trabajo asalariado se refiere a un trabajo remunerado por salario o sueldo en efectivo o a destajo, con comisión, propina o pago en especie (comida, alojamiento o mercaderías recibidas en lugar de salario en efectivo). Las posiciones ocupacionales comprendidas por esta categoría son:

- Obrero o empleado de empresa particular.
- Obrero o empleado del gobierno.
- Empleado doméstico.
- Jornalero o peón.

### Independientes:

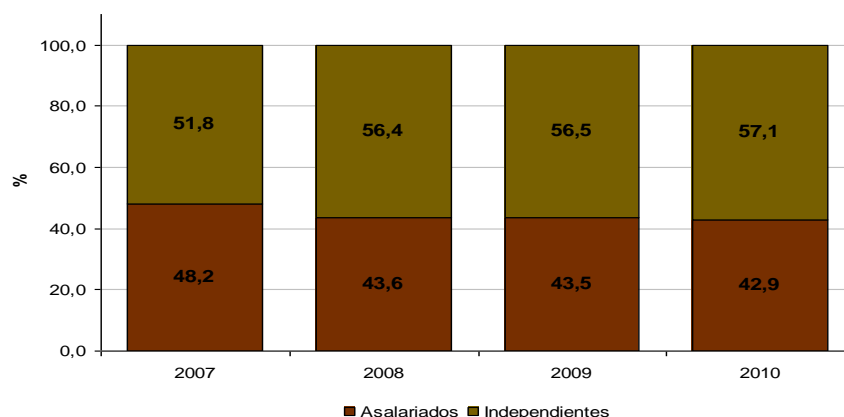
Los trabajadores independientes son las personas que explotan su propia empresa económica o que ejercen por su cuenta una profesión u oficio. Los trabajadores por cuenta propia pueden contar con ayuda o no de familiares mientras que los patronos o jefes si deben tener personal remunerado a cargo.

De acuerdo con la posición ocupacional, los trabajadores independientes son los ocupados de las categorías:

- Los trabajadores por cuenta propia.
- Patronos o empleadores.

Revisando estas categorías para la industria del turismo, se encontró que en los años 2007 a 2010, la composición fue la siguiente:

**Gráfico 3 - Distribución porcentual de los ocupados en asalariados e independientes**  
Total nacional  
2007- 2010



Fuente: DANE - GEIH

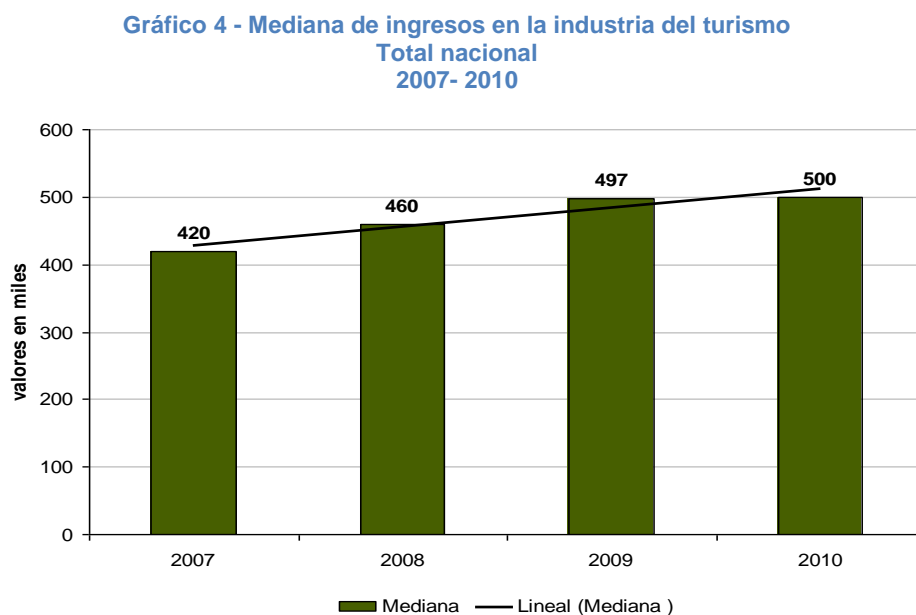


Como señala la gráfica, la participación de los empleados independientes para los años 2008 a 2010 estuvo por encima de 56,0%, mientras que los asalariados representaron 44,0% del total de ocupados en la industria turística. Esta distribución es igual a la distribución de posiciones ocupacionales del total nacional donde históricamente la participación del trabajador independiente (aproximadamente 49,0%) ha estado por encima de la participación de los asalariados (alrededor de 46,0%).

## Ingresos.

Los ingresos de la industria turística para los años 2007 a 2010, presentaron valores extremos que afectaban el promedio de esta variable, por ello se utilizó la mediana que viene siendo el valor central de la variable y donde se concentra la mayoría de los ocupados de la industria turística.

Gráficamente se presenta la mediana y su línea de tendencia, para los años observados:



Fuente DANE - GEIH

La gráfica de ingresos señala que la tendencia de la mediana ha venido creciendo, el mayor incremento se presentó entre los años 2007 a 2008, y fue 9,5%.

Sin embargo, esta mediana de ingresos es inferior al salario mínimo mensual legal de cada año de estudio, indicando que el común de los ocupados tenía un ingreso inferior al salario mínimo legal de cada año observado.

**Gráfico 5 - Mediana de ingresos en la industria del turismo  
Total nacional  
2007- 2010**

<b>Año</b>	<b>S.M.M.L.</b>	<b>Mediana</b>	<b>Resultado</b>
2007	434	420	Inferior
2008	462	460	Inferior
2009	497	497	Igual
2010	515	500	Inferior

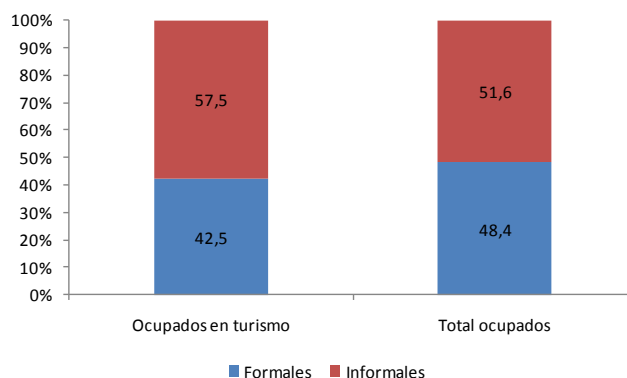
Fuente DANE - GEIH

## Empleo informal en la industria del turismo

La definición adoptada por el DANE para la medición del empleo informal, se remite a la resolución 15ª de la Organización Internacional del Trabajo - OIT de 1993 y a las recomendaciones del grupo de DELHI. Estas indican que la aproximación a la medición de informalidad en materia de escala de personal ocupado en las empresas, debe ser de hasta cinco trabajadores excluyendo los independientes que se dedican a su oficio y a los empleados del gobierno. El empleo informal se analiza para el total de las trece ciudades y áreas metropolitanas.

En el año 2010 para las actividades asociadas a la industria del turismo, la proporción de ocupados informales en las trece áreas fue 57,5%, superior en 5,9 puntos porcentuales al indicador que presentó el total de ocupados en trece áreas en el mismo período.

**Gráfico 6 - Proporción de la población ocupada formal y de la población ocupada informal en la industria del turismo  
Total 13 ciudades y áreas metropolitanas  
2010**



Fuente DANE - GEIH

Para la industria del turismo la proporción de informalidad registrada en 2010 es inferior a la presentada en los años 2008 y 2009, como lo muestra la tabla a continuación:

**Tabla 3 - Proporción de la población ocupada informal en la industria del turismo**  
**Total 13 ciudades y áreas metropolitanas**  
**Serie anual (2007 - 2010)**

<b>Ocupados en turismo</b>	<b>2007</b>	<b>2008</b>	<b>2009</b>	<b>2010</b>
Formales	43,1	42,2	42,1	42,5
Informales	56,9	57,8	57,9	57,5

Fuente DANE - GEIH

## CARACTERIZACIÓN DEL EMPLEO EN LA INDUSTRIA DEL TURISMO EN COLOMBIA: LA PERSPECTIVA DE LA OFERTA (Preliminar)

A partir de los datos recogidos en la Encuesta Anual de Servicios (EAS), se pretende hacer una caracterización general del empleo en la industria del turismo en Colombia desde la perspectiva de la oferta<sup>1</sup>. La EAS investiga empresas dedicadas a prestar servicios, con el propósito de obtener la información estructural necesaria con la cual se calculan los principales agregados económicos (producción, consumo intermedio, valor agregado, inversión, empleo y remuneraciones) y su composición. Para el caso de la industria del turismo, la investigación cubre las siguientes actividades de servicios según CIIU Rev 3 adaptada para Colombia:

Tabla 4 - Actividades de la industria del turismo cubiertas por la EAS

Código actividad CIIU Revisión 3 AC	Descripción de la actividad
Grupo 551	Alojamiento en hoteles, campamentos y otros tipos de hospedaje no permanente
Grupo 552	Expendio de alimentos preparados en el sitio de venta
Clase 6340	Actividades de agencias de viajes y organizadores de viajes y actividades de asistencia a turistas
Grupo 921	Actividades de cinematografía, radio y televisión y otras actividades de entretenimiento

**Fuente:** DANE – CIUU Rev.3 A.C.

El turismo es un fenómeno social, cultural y económico relacionado con el movimiento de las personas a lugares que se encuentran fuera de su lugar de residencia habitual, normalmente por motivos personales (como recreación, visitas a amigos y familiares, educación) y se asocia a viajes con motivos de negocios<sup>2</sup>.

Desde la perspectiva de la oferta de servicios turísticos, el objetivo de la Encuesta Anual de Servicios - EAS es describir las actividades productivas que

<sup>1</sup> En este caso, se entiende como oferta a aquellas empresas que proporcionan servicios enmarcados en la industria del turismo.

<sup>2</sup> Organización Mundial del Turismo.

proporcionan los bienes y servicios adquiridos por los turistas<sup>3</sup>. Por esta razón, es necesario en primera instancia, determinar el tipo de unidad estadística para la cual se busca información y se recopilan datos. En el caso de la EAS, la unidad estadística se describe de la siguiente manera:

- **Unidad de selección:** la empresa con NIT que de manera exclusiva o predominante se dedica a las actividades de servicios dentro del territorio nacional y que cumple los límites establecidos.
- **Unidad de observación y de análisis:** es la empresa que realiza actividades de servicios dentro del territorio nacional, de la cual existe y puede recopilarse información.
- **Unidad de información:** El contador, gerente, dueño o persona que maneja los balances de la empresa

La EAS define los parámetros de inclusión de las empresas que reportan información a la investigación en términos de personal ocupado e ingresos. Para el caso de las actividades enmarcadas en la industria del turismo y que hacen parte de la EAS, dichos parámetros son de 40 o más personas ocupadas y/o ingresos iguales o superiores a 3.000 millones.

## El empleo en las actividades turísticas que mide la EAS

Tomando como referencia los lineamientos conceptuales establecidos por Naciones Unidas, el empleo en las industrias turísticas puede expresarse en términos de un recuento de los empleos en las industrias turísticas o de un recuento de las personas empleadas en las actividades que cubre la industria turística. Para el caso de la EAS la variable que proporciona esta información es la de personal ocupado promedio<sup>4</sup>. Para el proceso de caracterización del personal ocupado en las actividades turísticas la EAS, permite obtener datos relacionados con:

- Personal ocupado por sexo.
- Personal ocupado según categoría de contratación: permanente, temporales (temporal directo y temporal contratado a través de otras empresas).

---

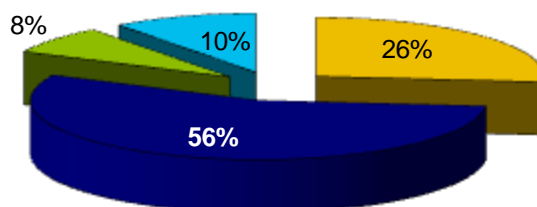
<sup>3</sup> Naciones Unidas. Recomendaciones internacionales para estadísticas de turismo. Departamento de Asuntos Económicos y Sociales División de Estadística. Estudios de métodos Serie M No. 83/Rev.1. 2008.

<sup>4</sup>

$$Personal\_ocupado\_promedio = \frac{\sum (Personas\_contratadas \times Número\_días\_trabajados\_en\_el\_año)}{360\_días}$$

DANE. Manual de diligenciamiento EAS, 2009.

**Gráfico 7 - Personal ocupado total promedio según actividad económica 2009**



■ Alojamiento  
■ Expendio de alimentos  
■ Agencias  
■ Cine, radio, tv y otras act. entr.

Fuente: DANE - EAS

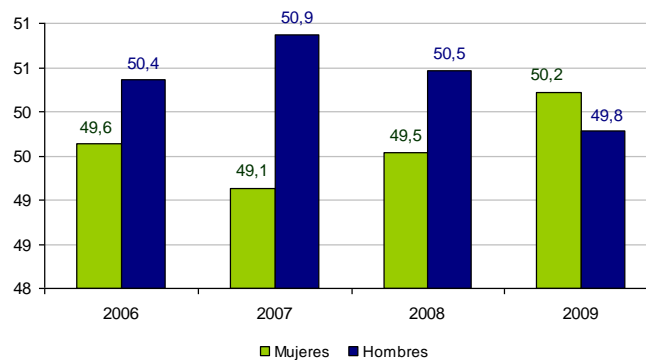
## Personal ocupado total promedio por sexo

### Alojamiento en hoteles, campamentos y otros tipos de hospedaje no permanente

Según la CIIU Rev. 3 A. C., este grupo incluye el suministro a cambio de una retribución de alojamiento u hospedaje no permanente e instalaciones o lugares para acampar tanto al público en general como exclusivamente afiliados a una determinada organización, así como los servicios de restaurante que se prestan en combinación con los de alojamiento.

En el 2006 la participación de hombres y mujeres en las actividades relacionadas con alojamiento era de 50.4% y 49.6% respectivamente. Para 2009, esta participación fue de 49.8% en el caso de los hombres y 50.2% para las mujeres.

**Gráfico 8 – Participación personal por sexo – Alojamiento 2006 - 2009**



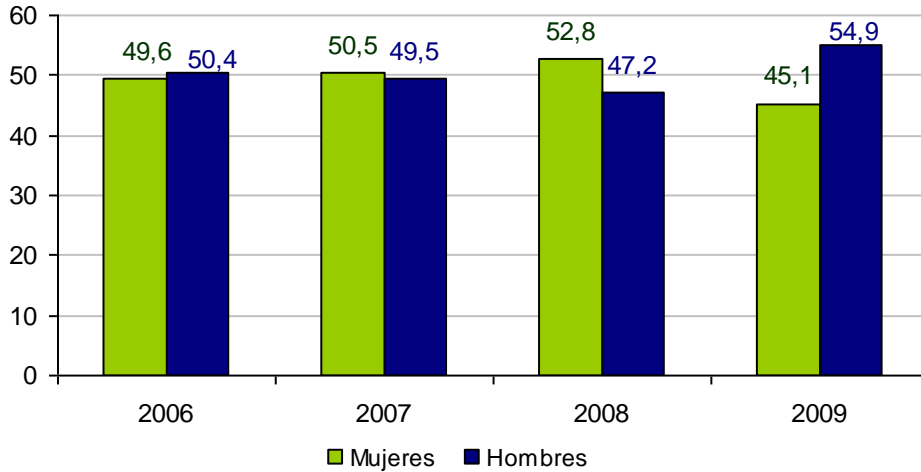
Fuente: DANE - EAS

### Expendio de alimentos en el mismo sitio de venta

Según la CIIU Rev. 3 A. C., se incluyen las actividades de los establecimientos dedicados a la preparación y expendio de comidas para el consumo inmediato tales como: restaurantes, cafeterías, asaderos, pescaderías, merenderos, salones de onces y puestos de refrigerio, etc. Se incluyen los servicios de coche comedor si son proporcionados por unidades independientes diferentes de empresas ferroviarias y otros servicios de transporte. Se incluye además el suministro de bebidas para el consumidor final en el establecimiento que las expende, el cual puede o no, brindar al usuario algún tipo de espectáculo.

En el 2006 la participación de hombres y mujeres en las actividades relacionadas con expendio de alimentos era de 50.4% y 49.6% respectivamente. Para 2009, esta participación fue de 54.9% en el caso de los hombres y 45.1% para las mujeres.

Gráfico 9 - Participación personal por sexo – Expendio de alimentos 2006 - 2009



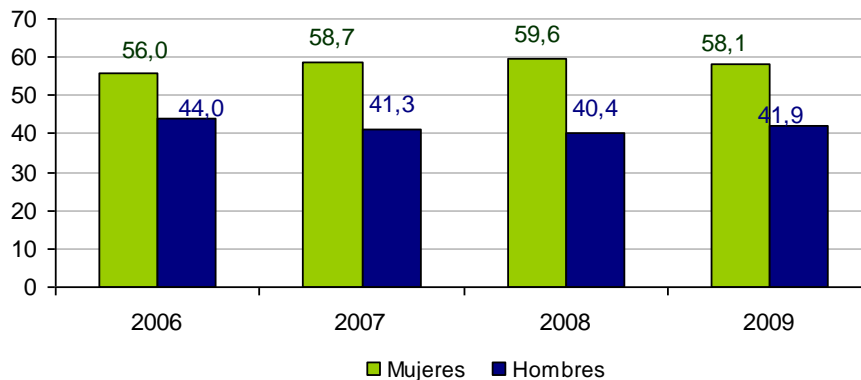
Fuente: DANE - EAS

### Actividades de agencias de viajes, organizadores de viajes y actividades de asistencia a turistas

Esta actividad incluye el suministro de información, asesoramiento y planificación en materia de viajes, la organización de viajes y del alojamiento y transporte para viajeros y turistas, el suministro de tiquetes de viaje, etc. También se incluyen las actividades de asistencia turística como las de los guías turísticos, ecoturismo, acuaturismo, agroturismo, etnoturismo, turismo metropolitano, montañismo, espeleología (ingreso al interior de cavernas).

En el 2006 la participación de hombres y mujeres en las actividades relacionadas con agencias de viaje era de 44% y 56% respectivamente. Para 2009, esta participación fue de 41.9% en el caso de los hombres y 58.1% para las mujeres.

**Gráfico 10 - Participación personal por sexo – Agencias de Viaje 2006 - 2009**



Fuente: DANE - EAS

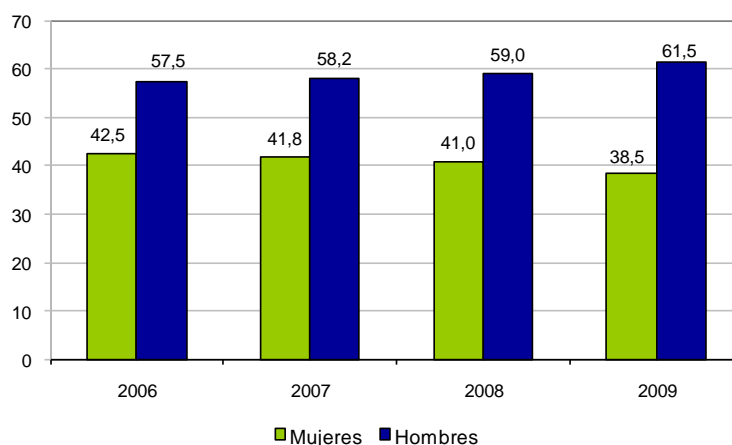


## Actividades de cinematografía, radio y televisión y otras actividades de entretenimiento

Incluye las actividades de producción de cine y videocintas, exhibición de filmes y videocintas, actividades de radio y televisión, actividades teatrales y musicales y otras actividades artísticas, así como otras actividades de entretenimiento.

En el 2006 la participación de hombres y mujeres en las actividades relacionadas con cinematografía, radio y televisión y otras actividades de entretenimiento era de 57.5% y 42.5% respectivamente. Para 2009, esta participación fue de 61.5% en el caso de los hombres y 38.5% para las mujeres.

**Gráfico 11 - Participación personal por sexo – Cinematografía, radio, televisión y otros de entretenimiento 2006 - 2009**



Fuente: DANE - EAS

## Personal ocupado según categoría de contratación

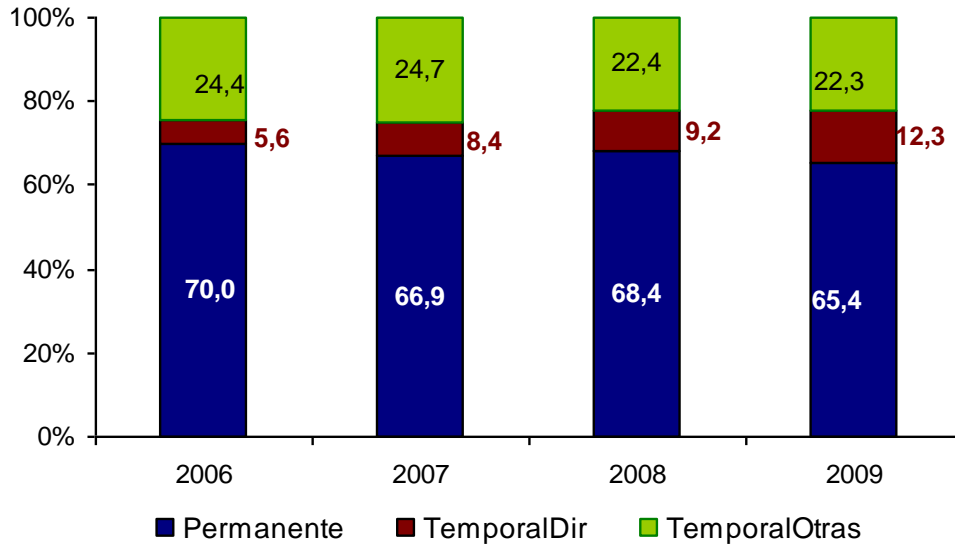
En el proceso de recolección, análisis y publicación de las cifras según categoría de contratación, la EAS establece las siguientes definiciones:

- **Personal permanente:** en este rubro se incluyen los datos (promedio anual) sobre personal contratado en la(s) unidad(es) local(es) de servicios que conforma(n) la empresa, para desempeñar labores por tiempo indefinido y que figuran en la nómina empresarial. Incluye el personal ocupado fijo, permanente o de planta que aparece en la nómina pero que temporalmente se encuentra ausente, como trabajadores con licencias por enfermedad, en vacaciones remuneradas, en huelga, etc.
- **Personal temporal contratado directamente por la empresa:** corresponde al promedio anual de las personas ocupadas, con contrato a término definido, normalmente no superior a un año.
- **Personal temporal suministrado por otras empresas:** se refiere a los empleados temporales contratados a través de agencias especializadas en el suministro de personal, u otro tipo de empresas que prestan el servicio para trabajar con exclusividad para el ente económico, cuyo propósito sea desempeñar labores relacionadas con la actividad de las empresas prestadoras de servicios, por tiempo definido y por una remuneración pactada.

#### Alojamiento en hoteles, campamentos y otros tipos de hospedaje no permanente

En el 2006 la participación de las categorías de contratación en las actividades relacionadas con alojamiento era de 70% en personal permanente (Permanente), 5.6% para el personal temporal contratado directamente por la empresa (TemporalDir) y 24.4% en el personal temporal suministrado por otras empresas (TemporalOtras). Para 2009, la participación en este mismo orden fue de 65.4%, 12.3% y 22.3% respectivamente.

Gráfico 12 - Participación del personal permanente, temporal directo y temporal por agencias – Alojamiento 2006 - 2009

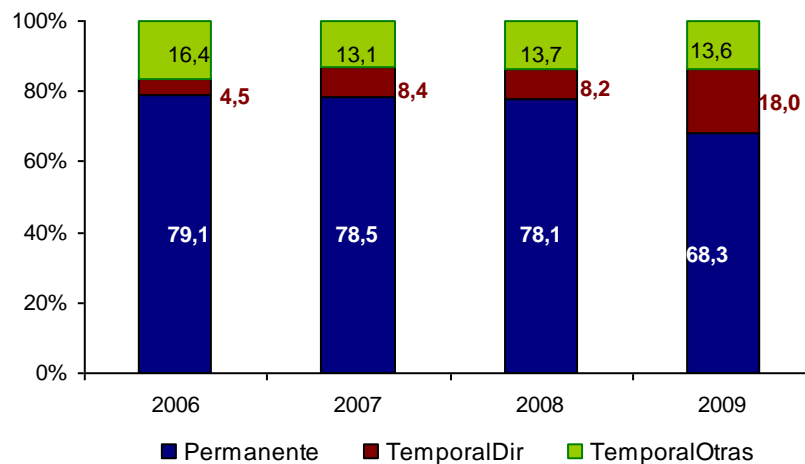


Fuente: DANE - EAS

### Expendio de alimentos en el mismo sitio de venta

En el 2006 la participación de las categorías de contratación en las actividades relacionadas con expendio de alimentos era de 79,1% en personal permanente (Permanente), 4,5% para el personal temporal contratado directamente por la empresa (TemporalDir) y 16,4% en el personal temporal suministrado por otras empresas (TemporalOtras). Para 2009, la participación en este mismo orden fue de 68,3%, 18% y 13,6% respectivamente.

Gráfico 13 - Participación del personal permanente, temporal directo y temporal por agencias - Expendio de alimentos 2006 - 2009

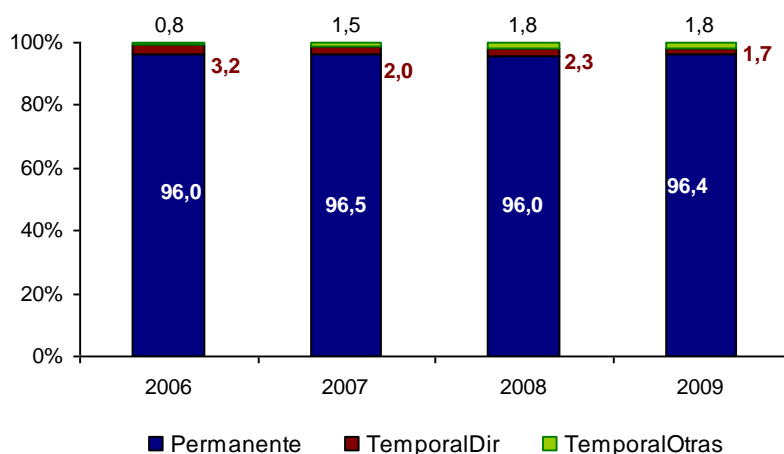


Fuente: DANE - EAS

### Actividades de agencias de viaje y organizadores de viajes y actividades de asistencia a turistas

En el 2006 la participación de las categorías de contratación en las actividades relacionadas con la agencias de viaje era de 96% en personal permanente (Permanente), 3.2% para el personal temporal contratado directamente por la empresa (TemporalDir) y 0.8% en el personal temporal suministrado por otras empresas (TemporalOtras). Para 2009, la participación en este mismo orden fue de 96.4%, 1.7% y 1.8% respectivamente.

Gráfico 14 - Participación del personal permanente, temporal directo y temporal por agencias de viaje 2006 - 2009

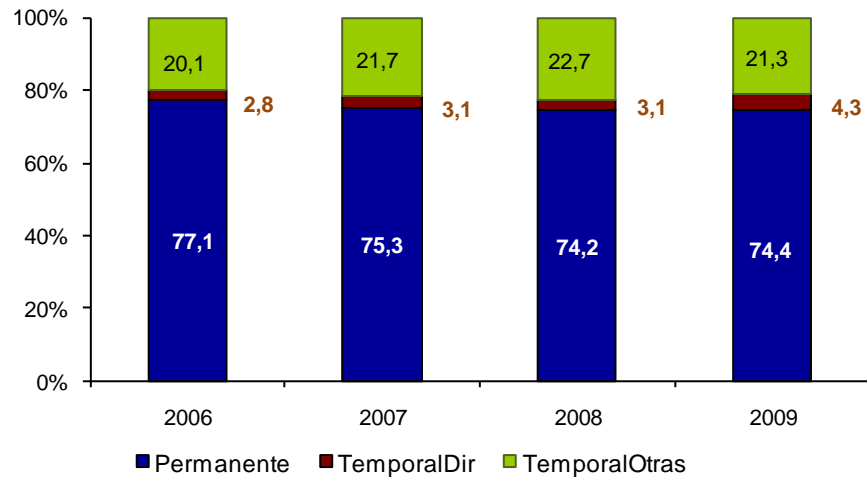


Fuente: DANE – EAS

### Actividades de cinematografía, radio y televisión y otras actividades de entretenimiento

En el 2006 la participación de las categorías de contratación en las actividades relacionadas con la actividad agencias de viaje era de 77.1% en personal permanente (Permanente), 2.8% para el personal temporal contratado directamente por la empresa (TemporalDir) y 20.1% en el personal temporal suministrado por otras empresas (TemporalOtras). Para 2009, la participación en este mismo orden fue de 74.4%, 4.3% y 21.3% respectivamente.

Gráfico 15 - Participación del personal permanente, temporal directo y temporal por agencias de cinematografía, radio, televisión y otros de entretenimiento 2006 - 2009



Fuente: DANE – EAS